

令和4年度

新入生のしおり



新宿区立落合中学校

新宿区下落合2-24-6

電話 03(3565)0701

新入生保護者の皆様、中学校の選択にあたり落合中学校をお選びいただきましたことに心よりお礼申し上げます。教職員一同、子供たちの健やかな成長を願い、保護者の皆様方とともに、学校教育に全力を注いでまいります。どうぞよろしく願いいたします。

歴史と伝統がある学校です . . . 創立75年目

本校は昭和22年に開校した歴史と伝統のある学校です。これまで11,709名の卒業生を輩出し、たくさんの卒業生が社会で活躍されています。地域にお住いの方や保護者の皆様方の中にも卒業生が数多くいらっしゃいます。この4月に入学してくる生徒は、本校75期生となります。諸先輩方が築いてこられた歴史と伝統に、新たな息吹きを加えた教育を進めていきます。

本校の教育は . . . 学校教育目標を大切にした教育プログラム

学校教育目標「自ら学ぶ 思いやる やり通す」を大切にした教育を進めます。開校70周年を機に学校教育目標を時代の変化に合わせたものに改めました。これからの社会に羽ばたき、逞しく生き抜く生徒を育てていきます。

目指す生徒像は . . . 自律・自立できる生徒

時代の変化を読み取り、仲間と力を合わせて学び、社会に貢献できる人に育てたいと思います。そのためには、生徒の「主体性」を意識させた指導を行います。自分の将来を中学生のころからきちんと考え、自分のために自分の力で学びを深めていく生徒を育てたいと思います。そのために生徒に様々な体験をさせ、失敗や成功をくり返す中で自分を見つめさせ、自らの生き方や行動を考えさせる指導を行います。そして、中学校卒業の段階で「自律・自立」させることを目指します。

自律・自立させるためには . . . 様々な活動をとおして考え、感じさせる指導

- 日々の授業や学校生活、行事などの体験をとおして、ルールを守ることや友人と協力することの大切さや、一人一人が生き方を考える指導を丁寧に行います。
- 教科の学習で基礎的な知識や技術を身に付けさせ、読書や体験学習などで教養を深めます。
- 体育の授業や部活動、移動教室や体育的行事などで健康な体づくりと体力を付けることに加え、食育の指導や保健指導で、自らの健康を大切にする姿勢を育てます。
- 新型コロナウイルスなどへの感染防止の指導を充実させ、自ら健康を保つ力を育てています。

本校では、知・徳・体バランスよく成長できるよう、授業・行事・活動などを慎重に検討した教育計画の下に、教職員が個性を生かしながら生徒にはたらきかけます。また、生徒の活動を対外試合やコンクールへの参加、地域活動やボランティア活動などで、学校外にも広げ、生徒の可能性を伸ばしていきます。現在、上級生が下級生のよきモデルとなり、学年が上がるにつれて確かな成長を遂げています。

学校と家庭が力を合わせて、未来に向かって、逞しく生き抜く生徒を育てたいと思います。保護者の皆様方も本校の教育にご協力をお願いします。

I 本校の概要

所在地 新宿区下落合2丁目24番6号

電話 03(3565)0701

学級（在籍生徒数）

| 年・組 | 1 A | 1 B | 2 A | 2 B | 3 A | 3 B | 3 C |
|-----|-----|-----|-----|-----|-----|-----|-----|
| 男子 | 23 | 22 | 21 | 22 | 16 | 16 | 15 |
| 女子 | 14 | 15 | 17 | 15 | 16 | 15 | 16 |
| 計 | 37 | 37 | 38 | 37 | 32 | 31 | 31 |
| 学年計 | 74 | | 75 | | 94 | | |

合計 7学級 243名（2月現在）

URL <http://www.shinjuku.ed.jp/jh-ochiai/index.html>

「新宿区立落合中学校」で検索してホームページをご覧ください。

II 本校の教育目標

時代の変化に対応できる調和と統一のとれた人格の完成をめざし、集団生活を通して心身の健康を図り、友情を培い、生きる力をはぐくみ、地域と共に学び、社会に貢献できる人を育成する。

○自ら学ぶ ○思いやる ○やり通す

III 学習内容

[1] 週あたりの授業時数

| 教科 | 国語 | 社会 | 数学 | 理科 | 音楽 | 美術 | 保健 | 技家 | 英語 | 道徳 | 学活 | 総合 | 合計 |
|----|----|----|----|----|-----|-----|----|----|----|----|----|-----|----|
| 1年 | 4 | 3 | 4 | 3 | 1.3 | 1.3 | 3 | 2 | 4 | 1 | 1 | 1.4 | 29 |
| 2年 | 4 | 3 | 3 | 4 | 1 | 1 | 3 | 2 | 4 | 1 | 1 | 2 | 29 |
| 3年 | 3 | 4 | 4 | 4 | 1 | 1 | 3 | 1 | 4 | 1 | 1 | 2 | 29 |

[2] 週の時程

| | | 月 | 火 | 水 | 木 | 金 |
|------|-------------|---------------|-------|--------------------|-------|-------|
| 生徒登校 | 8:15~ 8:30 | 登校時の健康チェック | | | | |
| 朝学活 | 8:30~ 8:40 | 朝学活（出席確認・諸連絡） | | | | |
| 1校時 | 8:45~ 9:35 | 学活 | ○ | ○ | ○ | ○ |
| 2校時 | 9:45~10:35 | ○ | ○ | ○ | ○ | ○ |
| 3校時 | 10:45~11:35 | ○ | ○ | ○ | ○ | ○ |
| 4校時 | 11:45~12:35 | ○ | ○ | ○ | ○ | ○ |
| 給食 | 12:35~13:05 | 給食 | | | | |
| 片付け等 | 13:05~13:15 | 片付け等 | | | | |
| 5校時 | 13:20~14:10 | ○ | ○ | 道徳 | ○ | 総合/○ |
| 6校時 | 14:20~15:10 | ○ | ○ | 終学活 14:10~14:20 | ○ | 総合 |
| 終学活 | 15:10~15:20 | 終学活 | 終学活 | | 終学活 | 終学活 |
| 清掃 | 15:20~15:35 | 清掃 | 清掃 | | 清掃 | 清掃 |
| 下校 | | 15:40 | 15:40 | 14:25 | 15:40 | 15:40 |

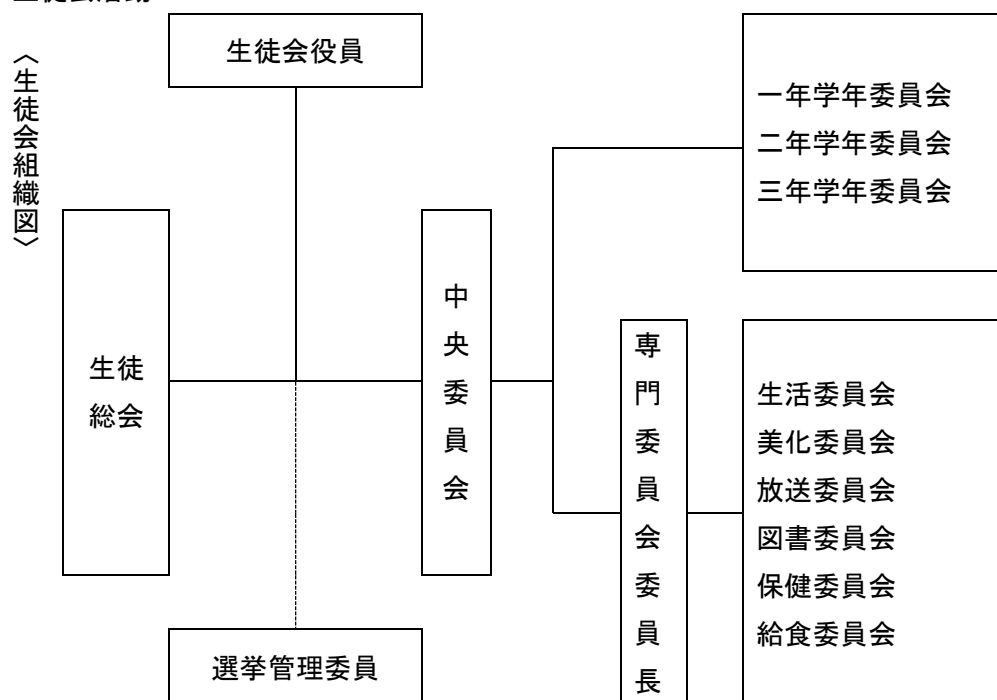
下校時刻 15時40分（5校時の場合は14時25分）

最終下校 3～10月は18時30分、11～2月は17時45分。

ただし新型コロナウイルスの感染状況によっては最終下校時刻を変更する。

[3] 特別活動

① 生徒会活動



② 部活動

- ・ 毎年4月に部員を募集し、3月までの1年間活動します。入部した生徒は3年間継続して取り組むことが望めます。
- ・ 部活動により活動する曜日が異なります。土日に活動している部活動もあります。
- ・ 令和3年度に活動している部活動
女子バレーボール、卓球、ソフトテニス、サッカー、陸上競技
バスケットボール、美術、ウインドアンサンブル、茶道、生物科学

③ 学級活動

- ・ 学級生活の発展・向上のために行う自治的な活動です。

④ 学校行事

- ・ 運動会、落中発表会（合唱・舞台発表・展示）、女神湖移動教室（1年）、スキー移動教室（2年）、修学旅行（3年）などがあります。新型コロナウイルスの感染状況によっては変更が生じる可能性があります。

[4] 相談活動

- ・ 毎週スクールカウンセラーが派遣されています。生徒が相談しやすい環境づくりに努めています。

[5] まなびの教室

- ・ 令和元年度から都内全中学校に設置されました。本校では相談室に併置されています。集団生活になじめるよう「特別な指導（自立活動）」の訓練が行われます。

IV 令和4年度 of 主な学校行事予定

※ 新型コロナウイルスの感染状況により変更が生じる可能性がある。

| | | |
|-----|-----|--|
| 一学期 | 4月 | 始業式、入学式、新入生オリエンテーション、部活動説明会 保護者会 |
| | 5月 | 身体計測、教育課程説明会・部活動保護者説明会、東京都学力向上を図るための調査、修学旅行（3年）、生徒総会、女神湖移動教室（1年） |
| | 6月 | 教育実習、音楽鑑賞教室（2年）、運動会、期末考査 |
| | 7月 | 学校公開、学校説明会、セーフティ教室、新宿区学力定着度調査（3年）、第1回進路説明会、保護者会、終業式、三者面談 |
| 二学期 | 8月 | 区英語学芸発表会、区水泳大会、始業式、引き取り訓練 |
| | 9月 | 地域防災訓練（2年）、学校公開・学校説明会、職場体験（2年）、東京グローバル・ゲートウェイ（1年）、中間考査、生徒会役員選挙、区陸上競技大会 |
| | 10月 | 第2回進路説明会、落中発表会 |
| | 11月 | 道徳授業地区公開講座、進路面談（3年）、生徒演奏発表会、期末考査 |
| | 12月 | 三者面談、新宿区学力定着度調査（1・2年） 終業式、生徒会役員交流会 |
| 三学期 | 1月 | 始業式、学校公開、落中作品展 |
| | 2月 | スキー移動教室（2年）、新入生保護者説明会、学年末考査 |
| | 3月 | 新入生体験入学、卒業式、保護者会（1・2年） 修了式 |

上記の他に実施時期が未定の行事として、情報モラル教育、障害者スポーツ体験、美術鑑賞教室、伝統文化学習、マナー講座などがある。

V 生活のきまり

[1] 生徒手帳

生徒手帳には、落合中学校の生徒としての心得・生徒会規約・諸届の形式・身分証明書などが記載されています。入学後、生徒手帳を配布して、詳しい説明・指導を行います。また、生徒手帳は、常に携帯するよう指導しています。

[2] 服装

服装は、その人の人柄を表します。落合中学校の生徒として誇りをもつために、次の点を守るよう指導しています。

① 標準服

男子……上着のボタンをはずさない。(きつい場合は販売店で直してもらってください)

女子……ブラウスのボタンは上まできちんと留めておく。

② くつ下……白・黒・紺(単色のスクールソックス、ワンポイント可)

③ セーター・ベスト・カーディガン

色……白・黒・紺・グレーなどの無地

型……Vネック・まる首(上着からすそや袖がだらしなく出ないもの)

④ コート ※通学に適したもので、派手にならないこと

色……黒・紺・グレー・茶などの無地

型……ステンカラー・ダッフル・ピーコートを基本とする。

⑤ バッジ……所定の位置にしっかりと留める。

※ 夏服期間(4月下旬～11月末)において、半袖Yシャツ・ブラウスに加えて、指定のポロシャツ(白・紺・校名刺繍入り)も着用することができる。

[3] 履物

① 通学用……運動靴または黒・こげ茶の革靴

② 校舎内……指定の上履き(令和4年度新入生は青ラインです。)

③ 校庭……体育の授業に適した運動靴(通学用と兼用してもよい)。

[4] かばん 指定はありません。

① 両手があくりュック型の物が望ましい。

② 黒・紺・茶色など派手でないもの。

[5] 体育着

① 本校指定の実技用体育着を着用する。短パン、半袖シャツ、ジャージ上下

※(有)バーストスポーツが販売しています。

[6] 頭髪

① 中学生らしい清潔な髪型とし、授業に支障のないようにする。特別な加工はしない。

② 肩にかかる長い髪は結ぶ(束ねる)。

[7] 通学

- ① 徒歩通学を原則とする。自転車通学は禁止する。
- ② 登下校には通学路を通り、交通には十分注意する。

[8] 所持品

- ① 自分の持ち物には、必ず記名しておく。
- ② 学校には、学習に必要な学用品以外のものは持ってこない。

[9] 登下校

- ① 登校時間…… 8:15～8:30に登校する。教室に入る前に健康チェックがあるため、始業間際ではなく早めに登校する。始業時刻は8:30とする。
- ② 下校時刻……授業終了より30分後がめどになる。
- ③ 放課後の活動の最終下校時刻……夏季18:30、冬季17:45
ただし新型コロナウイルスの感染状況によっては最終下校時刻を変更する。

VI 入学までに準備するものについて

標準服・体育着・上履きなど入学までに必要なものの販売は以下の取扱店で行っています。

| 品名 | 店名 | 所在地・電話番号 |
|------------|-----------------|----------------------------------|
| 標準服 | 学校服センター | 新宿区新宿2-3-14 電話 3341-2393 |
| 標準服 | ヨシエ洋品店 | 新宿区中落合3-15-19-1F 電話 3952-7441 |
| 標準服 | スクールプラザ フジヤ | 新宿区早稲田鶴巻町555 電話 3200-8877 |
| 体育着 上履き | (有) バーストスポーツ | 新宿区山吹町334-1F 電話 5228-9200 |

※ 標準服・体育着・上履きについては、同封の案内をご覧の上、販売日時や方法を確認してください。

※ 女子の標準服については、スラックスも選択できます。

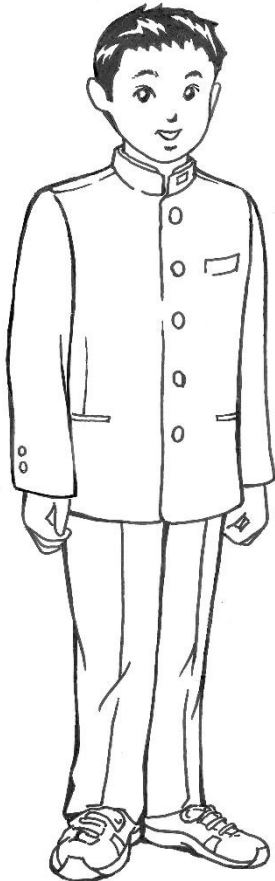
※ 男子はカッターシャツ・女子はブラウス、ともに白無地を用意してください。

※ 指定の上履きについては、学年でラインの色の区別があります。(令和4年度新入生は青ラインです。)

※ 校章、(女子のみ)クラス章、バッジマット(女子のみ)は入学後に配布します。紛失などのため再購入する場合は「バーストスポーツ」が取り扱います。

【 標準服参考図 】

冬服



髪は清潔感のある長さに保ちます。肩にかかる長い髪は縛ります。

詰襟は黒色です。ブレザー、スカート、スラックスは紺色です。防寒用として内側にセーターを着ることができます。

ワイシャツは白のカッターシャツ、ブラウスは白で丸襟です。

ブレザーの胸ポケットの位置に校章（上）とクラス章（下）を付けます。両章ともバッジマットに固定したものを使用します。

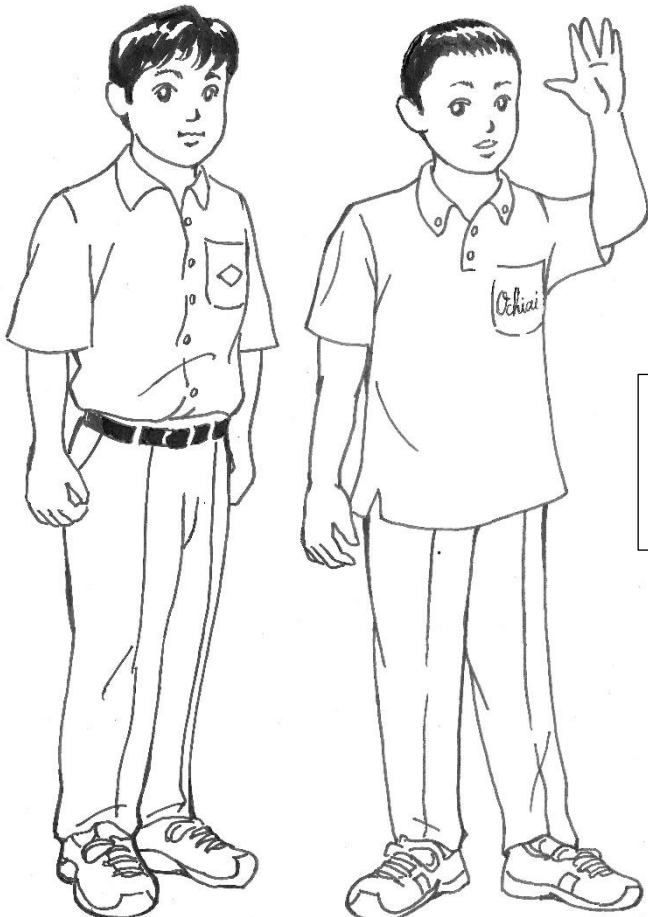
詰襟はクラス章を左の襟に付けます。ボタンは校章入りです。

靴下はくるぶしの出ないものを着用します。

靴はそのまま体育の授業でも使える運動靴、または革靴を履きます。



夏服



半袖ワイシャツ、半袖丸襟ブラウス、又はポロシャツから選べます。

ポロシャツは白と紺色から選べます。胸に校名の刺繍が入ります。ポロシャツの裾はズボンやスカートから出しても構いません。

ワイシャツやブラウスの場合は胸ポケットの位置に校章をアイロンプリントしてください。裾はズボン又はスカートの中にしまします。

下着はシャツの上から色がすけて見えないものにしましょう。

スカート丈はひざが隠れる長さになります。成長に合わせて調整しましょう。



VII 新入生体験入学について

本年度は新型コロナウイルス感染防止の観点から中止となりました。

【保護者の方へお願い】

アレルギー疾患調査票は、令和4年3月11日（金）までに落合中学校職員室までご持参いただきますようお願いいたします（時間7：30～17：30）。

Ⅷ 入学式について

令和4年度の入学式は以下の要領により実施します。各事項を十分にご確認の上、ご列席をいただきますようお願いいたします。

[1] 日時 **令和4年4月7日（木）午前10時開式**

[2] 式場 落合中学校 体育館

[3] 服装 本校標準服

[4] 持ち物 【生徒】筆記用具、メモ帳、上履き、マスク着用

【保護者】入学通知書、筆記用具、メモ帳、上履き、マスク着用

[5] 当日の流れ

9:00～9:20 新入生受付

9:20～9:50 新入生は教室で入学式の説明（保護者は体育館にて待機）

9:58 新入生入場

10:00～10:50頃 入学式

11:00～11:40頃 新入生はクラス写真撮影後に教室で学活/保護者は体育館で保護者会

11:40頃～ 新入生は保護者と合流して下校

[6] その他

- ① 当日の受付は本校玄関で**9時00分から9時20分の間**に済ませてください。入学通知書を受付に提出してください。
- ② 当日正門で配られる「新1年生学級編成表」で所属する学級と出席番号を確認のうえ、受付へお進みください。
- ③ 新入生は受付で健康チェックを行ったあと、係の誘導により自分の所属する学級の教室に入り着席してください。入学式の説明を教室で行います。余裕をもって登校し、着席して待つようにしてください。
- ④ 保護者の方は受付を済ませた後、体温チェック及び消毒のうえ式場へお入りください。
- ⑤ 新型コロナウイルス感染拡大防止のため、保護者の式典参列については各ご家庭2名までをお願いします。
- ⑥ 保護者会に続いて PTA 連絡会があります（参加任意）。参加されない方は中庭で新入生の学活終了をお待ちになれます。
- ⑦ 新入生は式典終了後にクラス写真撮影と学活を行います。
- ⑧ 今後の新型コロナウイルスの感染状況によっては、内容の変更や中止の可能性もあることをご了承ください。

Ⅸ 当面の予定

[1] 4月22日（金）保護者会・女神湖移動教室説明会 14時～

[2] 5月7日（土）土曜授業参観 教育課程説明会・部活動保護者説明会（午前中）

[3] 5月25日（水）～27日（金）女神湖移動教室

落合中学校校歌

安藤新太郎 作詞
 供田武嘉津 作曲

明朗活発に ♩ = 112 ~ 120



1. み はるか— すれば そらとおく
 2. ち またに— ちりは ふかくとも
 3. じ ゆうの— おかは たかけれど



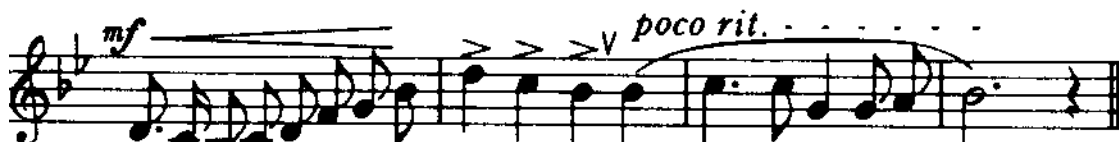
きぼうの つば—さ はばた—けり — お
 ちしきの もり—は しずか—なり — き
 なみきの かぜ—に ひかり—あり — ほ



おらかに ほこらかに つよきあしなみ たゆみなく
 よらかに おごそかに わかきいのちを とうとびて
 がらかに すこやかに あすのせかいを ゆめみつつ



し んりも とめて ともにあゆ まん —
 ま ことの みちを ともにまな ばん —
 く なんを こえて ともにすす まん —



われらのおちあい 中学校う たごえながる
 われらのおちあい 中学校よ ろこびあふる
 われらのおちあい 中学校さ いわいみてり