

令和5年度

学校説明会資料

[日 時]

令和5年10月7日(土)

[次 第]

- 1 学校紹介ビデオ視聴
- 2 吹奏楽部演奏
- 3 校長あいさつ
- 4 令和5年度の教育課程について
- 5 進路について
- 6 生活指導について
- 7 質疑応答

[資 料 目 次]

| | | |
|--------------|-------|--------|
| 1 学校経営計画 | | P1~4 |
| 2 年間行事予定表 | | P5 |
| 3 日課表・時間割 | | P6、7 |
| 4 過去3年間の合格実績 | | P8、9 |
| 5 生活のきまり 他 | | P10~12 |
| 7 入学式までの準備 | | P13 |
| 6 学校だより | | P14~21 |

新宿区立牛込第三中学校

1 新宿区教育委員会 教育目標

子どもたちが、人権尊重の精神に基づいて自他の生命を尊び、心身ともに健康で、知性と感性に富み、郷土新宿を愛し環境を大切にする心と国際感覚をそなえ、自立した区民として成長することを願い、

- 広い視野と、自らを律し互いを認め、思いやりの心をもつ人
- 地域の一員として、規範意識や公共の精神に基づき、社会の形成に進んで参画する人
- 個性や想像力が豊かで、自ら学び、考え、行動する人

を育てる教育を推進します。

また、学校・家庭・地域との緊密な連携のもとに、豊かな文化の創造と活力に満ちた地域社会の形成を目指すとともに、誰もが生涯を通じて主体的に学ぶことができる生涯学習社会の実現を図ります。

2 新宿区立牛込第三中学校 教育目標

社会の変化に、自己を見失わず、自ら考え、主体的に判断して行動できる人の育成と、豊かな未来社会の創造を目指す。

- ① よく見、よく聞き、自分の考えをもつ。
- ② 物事をやり抜く強い意志をもつ。
- ③ 責任を果たし、みんなのために働く。
- ④ 美しいものを求め、豊かな心をもつ。

「笑顔あふれる牛込第三中学校」を創る

～お互いの良さを認め合い、自己肯定感を高める～



【生徒】

- 「知・徳・体」のバランスのとれた成長 ⇒ 自尊感情・自己肯定感
- 目標の達成（理想の実現に向けた努力） ⇒ 主体的な自己実現・達成感
- 充実した学校生活 ⇒ 自己有用感・社会性の向上

【教職員】

- 生徒の成長・目標の達成 ⇒ 高い職業観に基づく達成感・責任を果たす充実感

【保護者】

- 生徒の成長・目標の達成 ⇒ 相互理解・協働・厚い信頼感

【地域】

- 支援による生徒の成長・地域への貢献 ⇒ 協働の喜び・充実感

3 めざす学校像・生徒像・教師像

①学校像

- 安全・安心・清潔で、生徒が毎日明るく元気に登校できる学校
- ユニバーサルデザインの視点に立った教育を推進し、生徒に確かな学力を身に付けさせる学校
- 学校に関係する全ての人が人権を尊重し、生徒に豊かな心と自己肯定感を育む学校
- 教職員の資質向上と適切な情報発信を図り、地域・家庭との連携等によって、生徒・保護者・地域から信頼される学校

②生徒像

- 自ら学ぼうとする自学自習の精神と向上心を持ち、他者と協働して互いに高め会おうとする生徒
- 思考力・判断力・表現力等を身に付け、それらの力を使い自己の考えを表現できる生徒
- 生命尊重・人権尊重の理念に基づいた思いやりの心と規範意識を持ち、ソーシャルスキルを高めようと努力する生徒
- お互いの良さを認め合い、自己肯定感を高めあえる生徒
- 基本的な生活習慣を身に付け、運動の習慣を定着させている、心身ともに健康な生徒

③教師像

- 生徒の学力向上と健全育成を実現するために、日々研鑽する、指導力の高い教師
- 主体的かつ適切な判断ができ、組織の一員として、先を見通した行動ができる教師
- 教育公務員として厳正に服務・職務を遂行し、人権尊重の精神に基づいた指導を行う、信頼される教師
- 生徒や保護者の願いや相談等に、迅速かつ親身に対応する誠実な教師
- 地域・保護者との関りを大切にする、コミュニケーション力の高い教師

4 重点的な取組

中学校の最大の使命は、豊かな心と健やかな体を育み、学力を向上させることにより、将来、有為な社会人として、自立して生きていく力を育てることである。この使命を実現するための教育は、学校だけでは完成させられない。また、そのために、学校は保護者・地域に開かれた、信頼される存在でなければならない。

このことから、以下の3点を本校の重点的な取組とする。

- ① 基礎学力の定着と確かな学力の育成
- ② 豊かな心と健やかな体の育成
- ③ 保護者・地域と連携した教育の充実

5 令和5年度の重点目標と目標実現に向けた取組

目標1 生徒の学習意欲と表現力を高め、学力の定着と向上を図る（自学自習力の育成）

(1)目標実現に向けた取組

①教師の授業力向上

- これまでに習得した基礎的な知識・技能を活用し、自ら考え、判断し、表現することを重視した学習活動の構築
- 毎時間の授業での、授業スタンダード（本時のねらいと流れを提示→個人による自己解決→ペア・グループ学習→発表による深い学び→まとめと振り返り）の徹底
- 学力調査等の結果を検証し、結果を活用した授業展開を実施
- ICT機器等の思考ツールの活用と、「対話的、主体的で深い学び」の推進
- 小グループによる教師相互の授業観察と、その後のアドバイス・ディスカッションの実施
- 授業力向上のための外部研修への積極的な参加
- 学習評価の充実（診断的評価・形成的評価・総括的評価等）

②学習意欲の向上と学習習慣の確立

- 生徒が自らの学習活動を振り返りと、獲得した知識・技能や育成された資質・能力の自覚と共有
- 実社会や実生活に関わる主題に関する学習の積極的な導入
- 自学自習の習慣づくりのための具体的な指導
- 一人一台タブレットを活用した自学自習の意欲を促す課題、毎日家庭学習に取り組めるドリルパーク等の課題提示

(2)達成基準

- 生徒の学習量・活動量の増加（昨年度比）
- 生徒による授業評価の結果向上（昨年度比）
- 学力調査等における学習意欲、学習習慣に関する回答の向上（昨年度比）
- 自学自習の質の向上（作品や課題等、提出物の質の向上、ドリルパークの取組状況）
- 毎日の家庭学習時間の増加（年度当初と年度末との比較）

目標2 豊かな心と健やかな体を育む

(1)目標実現に向けた取組

①人権尊重教育・道徳授業の推進

- 平素の人権を意識した教育活動の構築と道徳授業の充実
- 道徳授業地区公開講座の充実（保護者・地域とともに生徒を育成）
- 道徳教育推進教師を中心とした道徳授業を要として、すべての教育活動を通して、生徒に豊かな心と他者に対する思いやりの心情の育成
- 「思いやりの心」「生命尊重の精神」「規範意識」「自己肯定感」「連帯感」「平和を愛する心」等の育成

②いじめの芽を摘むとともに、不登校生徒の減少

- 「牛込第三中学校いじめ防止基本計画」に沿った、「未然防止」と、いじめ・いじり・からかい等に対する「早期発見」「丁寧な早期対応」
- 各学年、不登校対策として、生徒に寄り添う組織的な指導の推進と対応記録のまとめ
- 生徒アンケート、hyper-QUの実施と分析

③社会性を育成する指導の充実

- 生徒会活動を中心とした生徒自身による学校改善のための自主的な自治的活動（毎日のあいさつ運動、学校生活のきまり検討、環境整備、保健衛生等）の推進
- 奉仕的な活動の充実（あいさつ運動、地域貢献、地域連携、地域行事への積極的な参加等）

④基礎体力の向上と部活動の充実

- 保健体育の授業における補強運動の充実
- 部活動における体力向上を意識した練習計画の作成と保健体育の指導との連携
- 健康教育・食育教育（保健体育科、家庭科、養護教諭、栄養士との連携）の充実

(2)達成基準

- いじめや学校生活全体に関する学校評価や調査において、肯定的な評価をする教職員・生徒・保護者の割合が90%以上
- いじめ発生件数の減少（昨年度比）
- 不登校生徒の減少と不登校生徒の登校日の増加（昨年度比）
- 生徒の体力（新体力テストの結果）の向上（昨年度比）
- 計画的な食育と健康教育の実施（通年）

目標3 保護者・地域と連携した教育活動の充実

(1)目標実現に向けた取組

①地域の教育力の活用

- 地域行事等への積極的な参加
- 地域協働学校運営協議会の充実と隣接企業との連携
- ボランティア活動の活性化

②開かれた学校づくり

- 学校だよりや学校HP等による情報発信の充実と拡大
- 学校公開や各行事等について、保護者や近隣小学校、地域への周知徹底
- 学校評価の充実と活用

(2)達成基準

- 生徒・保護者の地域教育活動への参加率の増加（昨年度比）
- 学校教育活動への地域・保護者の参加率の増加（昨年度比）

令和5年度 新宿区立牛込第三中学校 日課表

| | |
|------|-----------------------|
| 予 鈴 | 8 : 2 0 |
| 本 鈴 | 8 : 2 5 |
| 朝読書 | 8 : 2 5 ~ 8 : 3 5 |
| 学 活 | 8 : 3 5 ~ 8 : 4 5 |
| 1校時 | 8 : 4 5 ~ 9 : 3 5 |
| 2校時 | 9 : 4 5 ~ 1 0 : 3 5 |
| 3校時 | 1 0 : 4 5 ~ 1 1 : 3 5 |
| 4校時 | 1 1 : 4 5 ~ 1 2 : 3 5 |
| 給 食 | 1 2 : 3 5 ~ 1 3 : 0 5 |
| 昼休み | 1 3 : 0 5 ~ 1 3 : 2 5 |
| 予 鈴 | 1 3 : 2 5 |
| 5校時 | 1 3 : 3 0 ~ 1 4 : 2 0 |
| 6校時 | 1 4 : 3 0 ~ 1 5 : 2 0 |
| 学 活 | 1 5 : 2 5 ~ 1 5 : 3 5 |
| 清 掃 | 1 5 : 3 5 ~ 1 5 : 4 5 |
| 下 校 | 1 5 : 5 5 |
| 最終下校 | 年間を通じて 1 8 : 0 0 |

2期時間割

| 曜日 | 月 | | | | | | 火 | | | | | | 水 | | | | | | 木 | | | | | | 金 | | | | | |
|-----|----|------|------|------|------|------|----|------|----|------|------|------|------|----|------|------|----|----|----|------|----|------|------|------|------|------|----|----|------|------|
| | 1 | 2 | 3 | 4 | 5 | 6 | 1 | 2 | 3 | 4 | 5 | 6 | 1 | 2 | 3 | 4 | 5 | 6 | 1 | 2 | 3 | 4 | 5 | 6 | 1 | 2 | 3 | 4 | 5 | 6 |
| クラス | 学活 | 英語 | 技術 | 社会 | 国(遠) | 体育 | 理科 | 国(遠) | 英語 | 家庭 | 数学 | 数学 | 英語 | 理科 | 数学 | 体育 | 道德 | 道德 | 体育 | 美術 | 数学 | 社会 | 英語 | 国(中) | 体育 | 美術 | 数学 | 社会 | 英語 | 国(中) |
| 1年 | 学活 | 体育 | 英語 | 数学 | 社会 | 国(遠) | 社会 | 英語 | 家庭 | 体育 | 数学 | 理科 | 理科 | 英語 | 国(遠) | 体育 | 道德 | 道德 | 美術 | 技術 | 社会 | 体育 | 国(遠) | 数学 | 美術 | 技術 | 社会 | 体育 | 国(遠) | 数学 |
| 1C | 学活 | 英語 | 社会 | 技術 | 理科 | 体育 | 音楽 | 家庭 | 英語 | 国(遠) | 理科 | 数学 | 数学 | 英語 | 国(遠) | 体育 | 道德 | 道德 | 体育 | 国(中) | 数学 | 理科 | 英語 | 社会 | 数学 | 美術 | 数学 | 社会 | 英語 | 国(中) |
| 2A | 学活 | 数学 | 国語 | 理(機) | 英語 | 社(居) | 英語 | 技術 | 数学 | 理(機) | 社(橋) | 国語 | 国語 | 数学 | 国語 | 家庭 | 道德 | 道德 | 英語 | 音楽 | 体育 | 美術 | 理(木) | 国語 | 英語 | 理(木) | 数学 | 体育 | 国語 | 国語 |
| 2B | 学活 | 理(機) | 社(橋) | 英語 | 音楽 | 技術 | 国語 | 数学 | 体育 | 理(木) | 英語 | 社(居) | 社(居) | 家庭 | 英語 | 国語 | 道德 | 道德 | 国語 | 社(居) | 家庭 | 英語 | 理(木) | 数学 | 理(機) | 数学 | 体育 | 国語 | 国語 | 国語 |
| 2C | 学活 | 数学 | 音楽 | 国語 | 英語 | 理(木) | 英語 | 社(居) | 数学 | 技術 | 国語 | 理(木) | 数学 | 体育 | 家庭 | 社(居) | 道德 | 道德 | 英語 | 理(機) | 家庭 | 社(居) | 美術 | 社(橋) | 英語 | 理(機) | 数学 | 体育 | 国語 | 国語 |
| 3A | 学活 | 国語 | 数学 | 体育 | 社会 | 英語 | 数学 | 社会 | 理科 | 英語 | 国語 | 技術 | 理科 | 数学 | 体育 | 社会 | 道德 | 道德 | 理科 | 数学 | 数学 | 英語 | 社会 | 音楽 | 体育 | 英語 | 美術 | 理科 | 英語 | 国語 |
| 3B | 学活 | 理科 | 体育 | 国語 | 数学 | 社会 | 体育 | 理科 | 国語 | 数学 | 家庭 | 英語 | 国語 | 理科 | 社会 | 英語 | 道德 | 道德 | 数学 | 理科 | 社会 | 英語 | 音楽 | 体育 | 美術 | 社会 | 英語 | 数学 | 英語 | 国語 |
| 3C | 学活 | 社会 | 数学 | 体育 | 国語 | 英語 | 数学 | 国語 | 社会 | 英語 | 理科 | 家庭 | 社会 | 数学 | 体育 | 理科 | 道德 | 道德 | 音楽 | 数学 | 体育 | 英語 | 国語 | 理科 | 体育 | 英語 | 理科 | 美術 | 英語 | 国語 |
| 学級別 | | | | | | | | | | | | | | | | | | | | | | | | | | | | | | |

R4年度 3年生上級学校等 合格実績一覧

(公立高校)

数字は合格者数, 0は不合格, 「/」は未受験

| 学校名 | R02 | R03 | R04 |
|-----|-----|-----|-----|
| 日比谷 | 2 | 2 | 2 |
| 三田 | 1 | / | 0 |
| 戸山 | 4 | 2 | 1 |
| 竹早 | 0 | 1 | 1 |
| 向丘 | 3 | 0 | 2 |
| 上野 | 2 | 1 | 0 |
| 日本橋 | / | 2 | / |
| 本所 | 1 | / | / |
| 城東 | / | 0 | 1 |
| 東 | / | 1 | 1 |
| 深川 | 1 | / | 1 |
| 小山台 | 2 | / | 1 |
| 八潮 | / | 1 | / |
| 駒場 | / | / | 1 |
| 桜町 | / | 1 | / |
| 深沢 | / | 1 | / |
| 松原 | / | / | 0 |
| 青山 | 1 | 1 | 1 |
| 広尾 | / | / | 1 |
| 鷺宮 | / | 0 | / |
| 武蔵丘 | / | / | 0 |
| 杉並 | / | 1 | 1 |
| 豊多摩 | 2 | / | / |
| 西 | 1 | 0 | 1 |
| 豊島 | 3 | 2 | 1 |
| 文京 | 1 | 1 | 2 |
| 板橋 | 3 | 0 | 4 |
| 大山 | / | 3 | 1 |
| 北園 | / | 1 | 2 |
| 井草 | 1 | 1 | / |
| 神代 | 1 | / | 0 |
| 飛鳥 | / | 1 | / |

| 学校名 | R02 | R03 | R04 |
|--------|-----|-----|-----|
| 新宿 | 1 | 0 | / |
| 墨田川 | / | 1 | / |
| 園芸 | 1 | / | / |
| 農産 | / | / | 1 |
| 農芸 | 1 | / | / |
| 工芸 | 1 | 0 | / |
| 工芸(定時) | / | / | 1 |
| 練馬工業 | / | / | 1 |
| 赤羽北桜 | / | / | 2 |
| 総合芸術 | / | 2 | 0 |
| 国際 | / | 0 | 1 |
| 八丈(定時) | 1 | / | / |
| 科学技術 | 1 | / | / |
| 多摩科学技術 | / | 1 | / |
| 千早 | / | 0 | / |
| 晴海総合 | 2 | 1 | 3 |
| つばさ総合 | / | / | 1 |
| 杉並総合 | / | 1 | / |
| 新宿山吹 | / | 1 | 0 |
| 六本木 | / | 2 | / |
| 大江戸 | 1 | / | / |
| 稔ヶ丘 | / | 1 | 1 |

| 国立高校・その他 | R02 | R03 | R04 |
|-------------|-----|-----|-----|
| 産業技術高等専門 | / | 1 | / |
| 国立筑波大附属 | 1 | 2 | 0 |
| 国立東工大附属科学技術 | 1 | / | / |
| 東京工業高等専門 | / | 0 | / |
| 海外留学 | 1 | / | 1 |

| 私立高校・共学 | R02 | R03 | R04 |
|--------------|-----|-----|-----|
| ID学園 | / | / | 1 |
| 青山学院 | 1 | 1 | 0 |
| 飛鳥未来きずな | / | / | 2 |
| あずさ第一 | / | 1 | / |
| 郁文館 | / | 2 | 2 |
| 市川* | 1 | 3 | / |
| 岩倉 | 1 | / | / |
| S | 2 | / | 1 |
| 江戸川学園取手* | / | 1 | / |
| 江原服飾高等専修 | 1 | / | / |
| N | 2 | 4 | 2 |
| おおぞら高等学院 | / | 1 | / |
| 大原学園 | / | / | 2 |
| 開志学園 | / | 1 | / |
| 開成 | 0 | 0 | / |
| 関東第一 | / | 1 | 2 |
| 錦城学園 | / | / | 1 |
| クラーク国際 | 2 | 2 | 1 |
| 慶應藤沢* | / | 1 | / |
| 京華商業 | / | / | 1 |
| 國學院 | 1 | 4 | 3 |
| 國學院久我山 | / | / | 2 |
| 国際基督教大学 | 1 | 1 | 0 |
| 国際高専 | / | 1 | / |
| 駒込 | 3 | 2 | 2 |
| 駒澤大学付属 | / | 1 | / |
| 駒場学園 | / | 1 | 1 |
| 栄東* | 1 | 3 | 2 |
| 佐久長聖* | 1 | / | 1 |
| 櫻丘 | / | 2 | / |
| サレジオ高専 | / | 2 | / |
| 芝浦工業大学付属 | 1 | / | / |
| 芝浦工大柏* | 1 | / | / |
| 芝国際 | / | / | 1 |
| 実践学園 | 3 | 1 | 3 |
| 自由の森学園* | 1 | / | / |
| 十文字 | 1 | / | / |
| 淑徳 | 2 | / | / |
| 淑徳巣鴨 | 3 | 5 | 1 |
| 順天 | / | 1 | 1 |
| 城西大附属城西 | 2 | / | / |
| 聖徳学園 | / | 1 | / |
| 昭和学院秀英* | 1 | / | / |
| 昭和第一 | 1 | 3 | / |
| スイス公文 | / | / | 1 |
| 巣鴨 | / | 4 | / |
| 杉並学院 | 1 | 0 | 1 |
| 成蹊 | / | 1 | 0 |
| 正則 | / | 1 | / |
| 西武学園文理* | / | 1 | / |
| 成立学園 | 1 | 0 | 1 |
| 専修大附属 | / | / | 1 |
| 専修大松戸* | 1 | 0 | / |
| 第一学院 | / | 1 | / |
| 大東学園 | / | 1 | / |
| 中央大学 | 1 | 3 | 0 |
| 中央大学杉並 | 1 | 1 | / |
| 中央大学附属 | / | 1 | 1 |
| 貞静学園 | / | 4 | 2 |
| 東亜学園 | 1 | / | / |
| 東海大学付属菅生 | / | 1 | / |
| 東海大学付属高輪台 | 1 | / | 1 |
| 東京学館浦安* | 0 | / | / |
| 東京工業大学附属科学技術 | / | 1 | / |
| 東京成徳大 | 1 | 1 | 1 |
| 東京電機大 | 0 | / | / |
| 東京都市大学等々力 | / | 1 | / |
| 東京農業大学第一 | / | 1 | / |
| 同志社 | / | / | 1 |
| 同志社国際 | / | 1 | / |

| 私立高校・共学 | R02 | R03 | R04 |
|---------------|-----|-----|-----|
| 東洋 | 4 | / | 1 |
| 東洋大京北 | / | / | 1 |
| 豊島学院 | 4 | 2 | 2 |
| 二松学舎 | 2 | 3 | 3 |
| 日工大駒場 | / | / | 1 |
| 新渡戸文化 | 1 | / | 1 |
| 日本学園 | / | / | 1 |
| 日本大学櫻丘 | 1 | / | / |
| 日本大学鶴ヶ丘 | 1 | 1 | 1 |
| 野田鎌田杉並 | 1 | 3 | 1 |
| 広尾学園 | / | / | 0 |
| 広尾学園小石川 | 1 | 2 | 0 |
| ヒューマンキャンパスのぞみ | / | / | 1 |
| 宝仙理数インター | 1 | / | 2 |
| 豊南 | 5 | 2 | 3 |
| 朋優学院 | 2 | 2 | / |
| 北海学園札幌 | / | / | 1 |
| 堀越 | 1 | / | 3 |
| 武蔵野大学附属千代田 | / | / | 1 |
| 明治学院 | 2 | 4 | 1 |
| 明治大学付属明治 | 1 | 0 | 1 |
| 明治大学附属中野 | / | 1 | / |
| 目黒学院 | / | / | 2 |
| 目黒日大 | / | / | 1 |
| 目白研心 | 3 | 1 | / |
| 明星学園 | 5 | / | / |
| 明聖学園 | 2 | / | / |
| 安田学園 | / | 0 | 2 |
| 立教英国学院 | / | / | 1 |
| 立志舎 | 1 | 1 | / |
| ルークス学院 | / | 1 | / |
| 早稲田佐賀 | 2 | 1 | 1 |
| 早稲田実業 | 2 | 1 | / |
| 早稲田渋谷シンガポール | / | / | 0 |
| 早稲田大学本庄* | 1 | 3 | 0 |
| 私立高校・男子 | R02 | R03 | R04 |
| 科学技術学園 | 1 | / | / |
| 学習院 | / | / | 1 |
| 慶應義塾* | / | 1 | 0 |
| 慶應志木* | / | 2 | / |
| 京華 | 3 | / | 1 |
| 自由ヶ丘学園 | 1 | 2 | / |
| 城北 | / | 2 | 1 |
| 正則学園 | / | 1 | / |
| 成城 | / | / | 0 |
| 日本学園 | / | 2 | / |
| 日本大学豊山 | 2 | / | / |
| 保善 | 1 | 1 | 1 |
| 立教新座* | / | 1 | 1 |
| 早稲田大学高等学院 | 1 | 2 | 0 |
| 私立高校・女子 | R02 | R03 | R04 |
| 江戸川女子 | 1 | 1 | / |
| お茶の水女子 | 0 | / | / |
| 神田女学園 | / | 1 | 1 |
| 京都女子* | / | / | 1 |
| 共立女子第二 | 1 | / | 0 |
| 慶応女子 | 1 | 2 | 0 |
| 駒沢学園女子 | / | / | 1 |
| 品川エトワール | / | / | 1 |
| 潤徳女子 | / | 1 | / |
| 成女 | 1 | 2 | / |
| 瀧野川女子 | / | / | 1 |
| 東京家政学院 | / | / | 1 |
| 東洋女子 | 1 | 1 | / |
| 桐朋女子 | / | / | 1 |
| トキワ松学園 | / | 1 | 1 |
| 日本女子大 | 1 | / | / |
| 日女体附属二階堂 | / | / | 1 |
| 富士見丘 | 1 | / | / |

学校生活のきまり

落ち着いた雰囲気に入れながらも活気がある学校にするためには、一人一人が基本的な学校生活のきまりを守ることが大切になります。それぞれのきまりの意味を十分理解して、充実した学校生活を送れるよう努力しましょう。

1 服装 < 別表参照 >

2 持ち物

- (1) 登校時は、指定されたバックを使用する。
- (2) 学習に必要なもの以外は持ってこない。(スマートフォンや携帯電話を含む)
- (3) 現金、貴重品は持ってこないことを原則とする。(やむを得ず持ってきた場合は、担任に預ける)

3 登下校 (登校時間 8:00~8:20の間に正門通過)

- (1) 自転車の登校は認めない。
- (2) 交通規則を厳守する。(特に校門前の道では注意が必要)
- (3) 寄りみちや買い食いをしない。
- (4) 自宅につくまでが学校生活。他に迷惑をかけないようにする。
- (5) 遅刻した場合は、必ず職員室によって、職員室内の先生に登校したことを伝えてから教室に行く。

4 更衣室の利用

- (1) 男女とも新校舎更衣室を利用する。<男子：1階・女子：2階 使用>
- (2) 更衣以外の目的での使用は禁止。
- (3) 更衣室に更衣以外の物品を置かない。部活動では活動場所へ荷物を持って移動する。
- (4) 全員で使用するので、常に整理・整頓を各自が心がける。

5 給食

- (1) 白衣と帽子、マスクを必ず身に付け作業する。
- (2) 食事のはじめ、終わりは全員そろって挨拶し、食事中は着席してきちんと食べる。
- (3) 給食前は準備の時間とし、他のクラスへ行って遊んだり、職員室へ行ったりしない。

6 外出

- (1) 登校後は無断で校外に出ない。(非常時、時別の事情がある場合は、担任に申し出る)

7 届出

- (1) 欠席・遅刻・早退・外出・体育見学の場合は、生徒手帳の連絡欄に記入して保護者から担任の先生に届け出る。または、7:50~8:10の間に担任の先生に電話連絡する。
昨年度からメールでの届け出が可能になっているが、事前に登録が必要。
- (2) 学割等希望する生徒は、日にちに余裕をもって、担任に申し出る。
- (3) 住所変更の場合は、ただちに担任に連絡する。

8 公共物の取り扱い

- (1) 机・イス・壁などに落書きをしたり傷をつけたりしない。
- (2) ガラスを割ったり、ものを壊したりした場合は、すぐに先生に申し出る。

9 保健室の利用

- (1) 授業中は先生の許可を得てから保健室に行く。(保健給食委員が付き添うこともある)
- (2) 保健室が閉まっている場合は、職員室で先生の指示を受ける。
- (3) 保健室では、養護の先生の指示に従う。

10 職員室の出入りのマナー

- (1) 用件のある生徒だけ出入りし、一緒に来た生徒は外で待つ。
- (2) カバンを持ったり、コートを着たりしたまま出入りしない。
- (3) 入室する時は「失礼します」、退室する時は「失礼しました」と挨拶する。
- (4) 入室したら入り口のところで先生に「〇〇先生お願いします」と声をかける。
- (5) 職員室の生徒の出入りは、後ろ側(中央玄関寄り)を利用する。
- (6) 先生の机の上の物を無断で見たり、手に触れたりしない。先生の指示で来た時には、必ず周囲の先生方の許可を得る。
- (7) 給食準備の時間帯には、原則として入室しない。

11 集 合

- (1) 朝礼時 カバンを教室に置き、体育館に集合。(舞台に向かって右側から1→2年→3年) 集合時には服装を整える。(男子のホックや女子の袖ボタンなど)
- (2) 学級委員がクラスの前頭、生活委員が最後尾に立ち、整列させる。
- (3) 私語はつつしみ、すばやく整列する。

12 時 刻

- (1) 午前8時～8時20分間に登校。(8時25分出席確認)
- (2) 午前8時25分 朝読書開始(朝礼日は教室に荷物を置き、体育館に整列完了)
- (3) 下校時刻以降残る場合は、担当の先生に申し出て職員室前ホワイト・ボードに用件、使用場所、時間を記入してもらう。
*最終下校時刻 年間 18時00分
- (4) 一般生徒の下校時刻後、教室へ無断で立ち入らない。部活動は、それぞれ決められた場所で活動し、教室には戻らない。

13 10分休み

- (1) 授業の間の10分休みは、次の授業の準備にあてる。
- (2) 教室移動、体育の更衣、実験、実習の後片付けを早くし、次の授業に遅れないようにする。

14 生徒手帳の取り扱い

- (1) 生徒手帳は常に身に付けておく。
- (2) 生徒手帳を紛失、破損したときは、担任に再発行願いを提出して再発行を受ける。

15 その他

- (1) 上履き・外履きの区別をしっかりとつける。
- (2) 1年生は、東玄関、2・3年生は中央玄関を利用する。また、登下校や教室移動の際、1・3年生は中央階段、2年生は西側階段を利用する。
- (3) 玄関に荷物を置かない。靴箱も各自で整理しておく。(靴箱の中や上に物を置かない)
- (4) 来訪者や先生に会った時は挨拶をする。
- (5) ことばづかいは正しく、ていねいにする。
- (6) できるだけゴミを出さないように心がけ、校内美化に努める。

新宿区立牛込第三中学校 服装のきまりについて

| | 冬 | 夏 | 冬 | 夏 |
|-----|--|---|--|---|
| 標準服 | <ul style="list-style-type: none"> ・黒詰め襟の標準服 ・黒の普通型ズボン ・標準服の下にワイシャツを着る。 ・学校指定の金ボタンを付ける。 ・下着(表に色が透けない無地のもの)を着る。 ・朝礼・式はホックをはめる。 ・ベルトの色は黒・紺・茶とする。 | <ul style="list-style-type: none"> ・白ワイシャツ ・長袖、半袖どちらも可 ・開襟シャツは禁止とする。 | <ul style="list-style-type: none"> ・紺のセーラー服上下の標準服 ・校章入り胸当てをつける。 ・スカート丈は膝頭がかくれる程度とする。 ・ベルトの色は黒・紺・茶とする。 ・ベルトはしても良いがスカートをあげるために使用するのは禁止とする。 | <ul style="list-style-type: none"> ・白半袖セーラー服上下の標準服 |
| 記章 | <ul style="list-style-type: none"> ・校章は右えりにつける ・クラス章は左えりに付ける。 | <ul style="list-style-type: none"> ・校章・クラスの胸章をワイシャツのポケットの上部に付ける。 | <ul style="list-style-type: none"> ・クラス章バッチを左胸に付ける。(紺のフェルトにバッジを付け、安全ピンでとめる) | |
| 頭髪 | <ul style="list-style-type: none"> ・目・耳・えりにかからないようにする。 ・パーマ・脱色・髪染めは禁止とする。 ・整髪料(香臭・光る・固める等)は禁止とする。 | | <ul style="list-style-type: none"> ・前髪は目にかからない、後ろは肩までかかるときは、編んだり、黒・紺・茶のゴムで結ぶ。 ・飾りは禁止とする。 ・パーマ・脱色・髪染めは禁止とする。 ・整髪料(香臭・光る・固める等)は禁止とする。 | |
| 防寒着 | <ul style="list-style-type: none"> ・寒い時は、紺・グレー・黒無地のスクールセーターやカーディガンをワイシャツの上に着ても良い。 ・ただし、登下校時は標準服を一番上に着用する。 ・校内では標準服を脱いでスクールセーターやカーディガンで活動しても良い。 ・冬服の期間中、特に寒さが厳しい時は、防寒コート・マフラー・手袋を着用してもよい。 ・防寒コートは黒・紺・グレーのもの。ジャンパー、ダウンコートなどは禁止とする。 ・防寒コート・手袋・マフラーは校内では着用しない。 ・マフラーは長いものや色の派手なものは不可。 ・防寒コートは、各教室備え付けのフックに掛けておく。 | | <ul style="list-style-type: none"> ・特に寒い時は、紺・グレー・黒無地のスクールセーターやカーディガンをセーラー服の上に着ても良い。 ・冬服の期間中、特に寒さが厳しい時は、防寒コート・マフラー・手袋・タイツを着用しても良い。 ・防寒コートは黒・紺・グレーのもの。ジャンパー、ダウンコートなどは禁止とする。 ・防寒コート・手袋・マフラーは校内では着用しない。 ・マフラーは長いものや色の派手なものは不可。 ・タイツは黒の無地のものを使用する。 ・式ではセーターやカーディガンを脱ぐ。 ・防寒コートは、各教室備え付けのフックに掛けておく。 | |
| カバン | <ul style="list-style-type: none"> ・三中バッグを使用する。荷物は全て三中バッグに入れる。 | | | |
| 靴 | <ul style="list-style-type: none"> ・運動靴・革靴とする。体育授業の時は、運動に適した靴を選ぶ。 | | | |
| 靴下 | <ul style="list-style-type: none"> ・白の靴下(小さなワンポイントは可)。 ・くるぶしが出る「ベリーショートソックス」や色柄物の靴下は認めない。 | | | |
| 時計 | <ul style="list-style-type: none"> ・持参しても良いが、自分で管理すること。 | | | |
| 上履き | <ul style="list-style-type: none"> ・学校指定シューズ <p>令和5年度学年カラー 3年生…赤 2年生…黄 1年生…青</p> | | | |

・冬服と夏服の期間 冬服…4・5・10・11・12・1・2・3月
夏服…6・7・8・9月

<衣替えの前後2週間程度は、気候に応じて移行期間とし準備を行う。>

入学式までの準備

1 新入生体験入学 令和6年3月4日(月)の午後を予定

新入生体験入学とは、区内の公立中学校に入学する予定の児童が、入学予定の中学校に半日登校して、中学校の様子を知ってもらうことと、入学予定者の確認をするために実施しています。詳細については、時期が近づきましたら小学校の担任の先生から連絡をしていただきます。

2 服装等、準備していただくもの

標準服(冬服)、通学バッグ、上履き、体育用半そでシャツ、ハーフパンツ、ジャージ上下
※例年5月の連休明け頃から標準服(夏服)への移行期間としていましたが、気候により判断し、お知らせさせていただきます。夏服については5月連休明け頃までにご準備ください。

*校章・クラス章は、学校で一括購入します。

*水着、水泳帽子については入学後にご案内します。

3 経費(参考:令和5年度1年生の例)

給食費 年額60,912円
(324円×188食分)

教材費 男子:27,339円
女子:26,577円

PTA 2700円

部活動費 費用は部により異なります。ユーフォニウム代、用具代等、別途かかります。

*給食費・教材費はゆうちょ銀行の口座から、8回に分けて自動引き落としとなりますので、口座のない方はご準備ください。

4 標準服等の販売店

(1) 標準服

○スクールプラザ・フジヤ 住所:新宿区早稲田鶴巻町555 電話番号:3200-8877
○鍋倉服装 住所:新宿区住吉5-7 電話番号:3351-3847

(2) 上履き

○長森靴店 住所:新宿区細工町1-1 電話番号:5261-5992

(3) 体育着等(体育用半袖シャツ、ハーフパンツ、ジャージ上下)

○スクールプラザ・フジヤ
○鍋倉服装

(4) 通学バッグ

○スクールプラザ・フジヤ

本校入学について、ご不明な点がございましたら、学校へお問い合わせください。

副校長:河村

生活指導主幹:秋本

電話番号:3266-1606

大 銀 杏

学校だより No.4

令和5年 7月 3日

新宿区立牛込第三中学校

<http://www.shinjuku.ed.jp/jh-ushigome3>

校長 古賀 正勝

令和5年度 運動会

6月17日(土)、梅雨入りしているとは思えないほどの快晴の下、運動会を実施しました。今年度は、生徒の競技種目を増やし、この4年間実施できなかった3年生のムカデ競争を復活させることができました。また、参観する保護者の人数制限をしなかったため、多くの保護者や地域の方々に観戦していただきました。

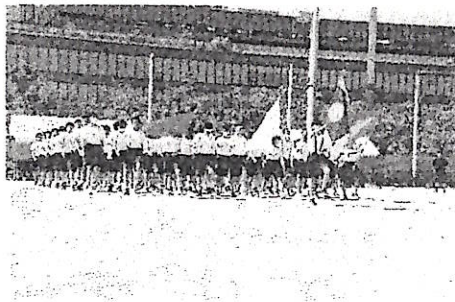
今年度のスローガンは『Never give up!! 夏よりアツい運動会を!』

今年度も、全学年学級数が揃ったことで、全クラスが学年優勝はもちろん色別の優勝も目指し、夏よりアツい戦いを繰り広げました。各学年の優勝は、

3年C組(150点) 2年C組(135点) 1年A組(145点)

色別優勝は、C組 でした。

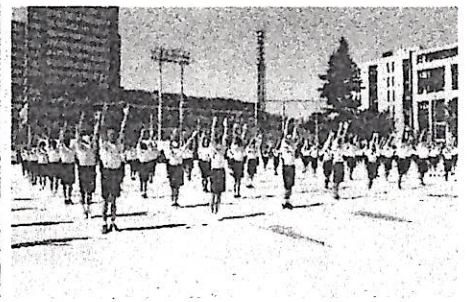
《思い出の記録》



入場行進



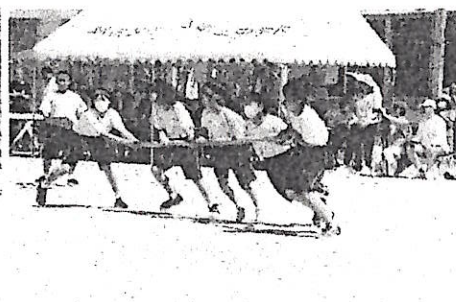
力強い選手宣誓



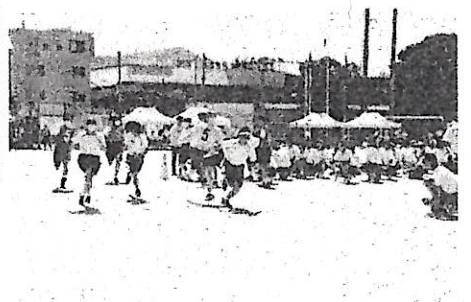
準備体操



2年100m走



1年 typhoon



3年全員リレー



2年 一心同脚



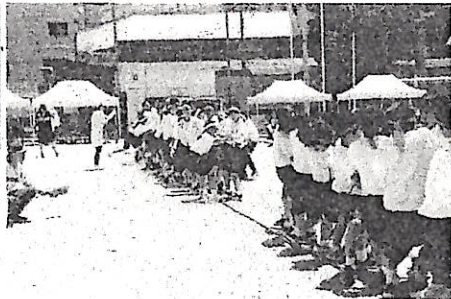
1年全員リレー



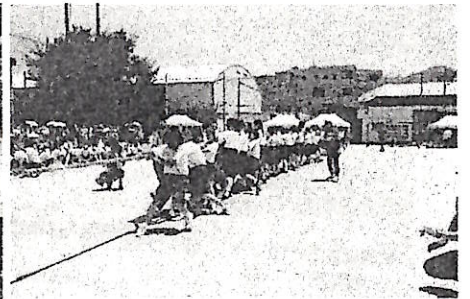
3年100m走



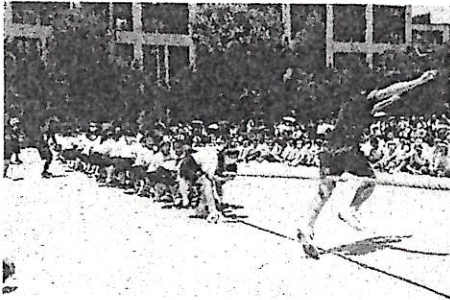
野越え山越え



綱引き (B組)



綱引き (A組)



綱引き (C組)



1年100m走



2年全員リレー

《3年 むかで競争》

3年生の「むかで競争」は、4年ぶりの種目でした。3年生は十分な練習時間がとれませんでした。並び方や掛け声等をクラスで相談し、試行錯誤を繰り返しながら本番を迎えました。本番では、担任はもちろん1、2年生や保護者等の応援もあり、素晴らしいレースを展開し、会場は大興奮でした。最後のムカデがゴールすると、会場全体が大きな拍手と歓声に包まれました。

3年生全員で、来年度に向けて、新たな伝統を創ってくれました。



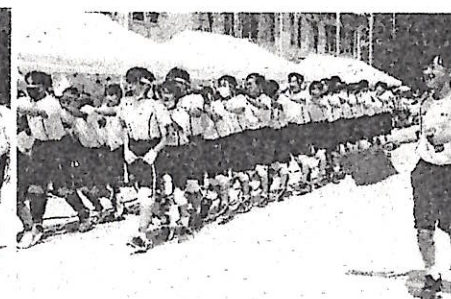
A組女子・男子



B組女子・男子



C組女子・男子



※3年生の皆さん、最高でした！

《大縄跳び》



1年B組



2年A組



3年A組

《学級選抜リレー》



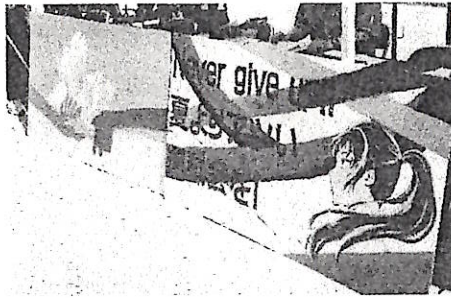
第1学年



第2学年



第3学年



美術部作成の看板



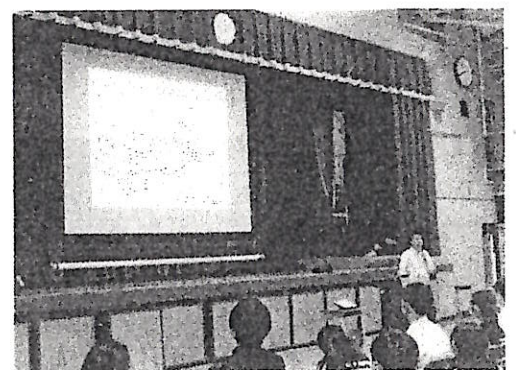
表彰式



片付け風景

セーフティ教室

6月6日（火）、インターネット・スマートフォン利用時の危険性を理解し、ハイテク犯罪から身を守る手立てを学ぶため、セーフティ教室を実施しました。今年度は、生徒・教職員だけでなく、希望された保護者の方も一緒に参加していただきました。牛込警察署の方からお話をいただいた後、ファミリーeルール事務局の四方治之様に、スマートフォンの安全な使い方や、使う上で知っておかなくてはならない法律やルール、マナーについて、分かりやすく説明していただきました。特に、SNS等での写真の取扱い方やフェイクニュースの危険性も知ることができ、生徒だけでなく大人も十分に気を付けなければいけないことを、再確認できました。



7月の主な行事予定

7日(金) 保護者会

1学期のまとめとなる保護者会です。14時から全体会(体育館)、14時30分から学年・学級懇談会を実施します。評価・評定についてや、1学期の生徒の様子、夏休みの過ごし方等をお伝えします。

11日(火) 自転車交通安全教室

自転車による交通事故が増えている今、危険行為の未然防止や交通ルールを守ることの重要性を学びます。校庭でスタントマンによる交通事故の再現を見ることで、改めて自転車の乗り方等を見直す機会にでもあります。

13日(木) 地域協働学校運営協議会

1学期のまとめや、夏季休業中から2学期の主な活動内容等を確認していく予定です。

※16:00から本校図書室で行います。

14日(金) 2年:DNPマナー教室

今回と8月の学習で、社会人として必要なマナーについて考え、学んでいきます。そして、9月5日(火)からの職場体験に活かしてもらいたいです。当日は、大日本印刷株式会社 人材開発部の方々を講師としてお招きします。

14日(金) 3年:高校授業体験

3年生の進路選択の一助として、高校の教育課程・教育内容を実際に体験する、高校の先生方による「出前授業」を実施します。当日は7校の先生方に来ていただき、授業や学校の説明をしていただきます。

参加校:都立戸山・都立晴海総合・都立赤羽北桜
都立産業技術高専・都立科学技術・関東国際
日大櫻丘

20日(木) 1学期終業式

授業日数73日間(1年生は72日)あった1学期の最終日です。21日(金)から始まる夏休みを楽しみにしている生徒も多いと思いますが、反面、終業式に渡される通知表の成績が心配な生徒もいると思います。

21日(金) 全学年:三者面談始

21日(金)から8月2日(水)までの平日9日間、三者面談を実施します。今年度より、通知表の担任所見欄を年度末のみとさせていただきます。理由として、1,2学期については、学期末前後に三者面談を実施しており、その面談でお子様の様子等について、しっかりお伝えしていくためです。今回の面談では、各担任からお子様の1学期の様子を中心に、良かった所や頑張っていた事等をお伝えします。また、この夏休みの過ごし方や2学期に向けての学習面のアドバイス等も、併せてお伝えします。ご家庭でのお子様の様子も、この機会にお聞かせいただくと助かります。よろしく願いいたします。

保護者・地域の皆様へ

学校の教育活動がコロナ以前の状態に戻り始めた1学期も、残すところ後17日となりました。今学期は、1,3年:宿泊行事や2年:校外学習、全校での運動会等、計画していた全ての教育活動を、無事に実施することができました。生徒は、各行事を通して成長し、その中で多くの笑顔を見せてくれました。1学期の教育活動へのご理解とご協力に感謝申し上げます。

2学期も、生徒一人一人の笑顔を大切に、教育活動を進めてまいりますので、よろしくお願いいたします。

| 日 | 曜 | 行事等 |
|----|---|--|
| 1 | 土 | |
| 2 | 日 | |
| 3 | 月 | 3年:新宿区学力調査 1年:領域別診断テスト 水泳指導始 |
| 4 | 火 | 3年:領域別診断テスト |
| 5 | 水 | |
| 6 | 木 | |
| 7 | 金 | 保護者会(14:00~) |
| 8 | 土 | |
| 9 | 日 | |
| 10 | 月 | 生徒会朝礼 新宿区教育委員会学校訪問 |
| 11 | 火 | 自転車交通安全教室(6校時) |
| 12 | 水 | |
| 13 | 木 | 避難訓練 地域協働学校運営協議会 |
| 14 | 金 | 2年:DNPマナー教室(3,4校時) 3年:高校授業体験(5,6校時) |
| 15 | 土 | |
| 16 | 日 | |
| 17 | 月 | 海の日 |
| 18 | 火 | |
| 19 | 水 | 大掃除 |
| 20 | 木 | 1学期終業式 |
| 21 | 金 | 夏季休業日始 全学年:三者面談始 |
| 22 | 土 | |
| 23 | 日 | |
| 24 | 月 | |
| 25 | 火 | |
| 26 | 水 | |
| 27 | 木 | |
| 28 | 金 | |
| 29 | 土 | |
| 30 | 日 | |
| 31 | 月 | |

大 銀 杏

学校だより No.5

令和5年 8月25日

新宿区立牛込第三中学校

<http://www.shinjuku.ed.jp/jh-ushigome3>

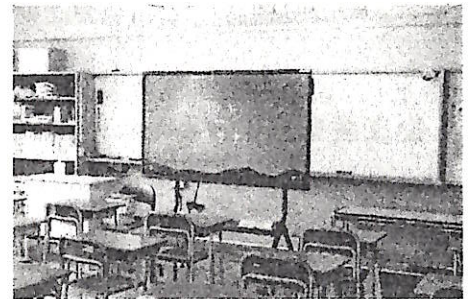
校長 古賀 正勝

猛暑と雨の夏休み

終わってみると、あっという間の夏休みでしたが、今年の夏は連日の猛暑（記録更新のニュースにガックリ）と台風やゲリラ豪雨に振り回され、予定していた計画を変更したご家庭も多かったのではないのでしょうか。そのような状況でも、生徒達は部活動や補充教室、3年生は学習に力を入れて取り組んでいたと思います。この夏休みに頑張った成果を2学期の学校生活で発揮してもらいたいです。

学校は、夏休みに2学期に向け、カーテンのクリーニングや校内の点検等、学期中にできないことを重点的にを行い、2学期の準備を進めていました。そんな中、前田先生と用務主事さんは各教室を回り、傷んだ机の天板取替作業を行っていました。机の天板がきれいになっていた人は、感謝の気持ちを伝えてほしいと思います。

また、この夏休みに、普通教室が大きく変わりました。これまでプロジェクタを使ってホワイトボードに映像等を映していましたが、2学期から大型のディスプレイに変わりました。画面が大きく、映像も鮮明で見やすくなりました。機能も充実しており、先生たちは操作方法等の研修を重ねています。今後、授業中に生徒がタブレットに入力した個々の考えを全体で共有したり、グループ学習でまとめたものを発表する等、多くの場面で活用していきます。



東京都中学校吹奏楽コンクール

8月4日（金）から第63回東京都中学校吹奏楽コンクールが府中の森芸術劇場で開催され、牛込三中吹奏楽部もこれまでの練習の成果を発揮すべく出場しました。当日演奏した曲は、『吹奏楽の為の序曲「おーりとーり」』でした。猛暑日が続く中、練習に励んでいた部員の多くは疲れがピークに達していたのではないかと思います。また、前日から本番までに幾つかのアクシデントもありましたが、そんな状況でも最後まで素晴らしい演奏を披露し、演奏終了後の拍手は鳴り止まないほどでした。そして、結果発表。コロナ禍で数年間はネットでの結果発表でしたが、今年度は会場で発表されるということで、全員が発表会場で緊張しながらその時を待ちました。演奏順に発表されていき、いよいよ本校の順番になりました。「新宿区立牛込第三中学校…ゴールド金賞」発表と同時に「ウォー」

「キャー」の音が響き渡りました。この瞬間を吹奏楽部の皆さんと一緒に味わうことができ、最高でした。今年で4年連続となる金賞受賞の吹奏楽部。10月の学芸発表会でもコンクール以上の素晴らしい演奏を披露してくれると思います。楽しみにしてください。

8, 9月の主な行事予定

8月30日(水)1年 情報モラル教室

6月のセーフティ教室では、スマートフォン利用時の危険性や、ハイテク犯罪から身を守る方法を学びましたが、今回は1年生を対象にネットによるいじめやトラブル及び「ネット依存・ゲーム依存」に対する予防について、講師の方をお招きし、出前講座を実施します。

8月31日(木)2年 マナー教室

7月に行ったマナー教室の実践編として、基本的な挨拶等の礼儀作法を学びます。今回も、大日本印刷株式会社人材開発部のかたがたを講師としてお招きし、ご指導いただきます。

9月1日(金)防災訓練(生徒引き渡し訓練)

今年度の防災訓練は、災害時に円滑に保護者の皆様へ生徒を引き渡すことを目的とした訓練を実施します。平日の午後の時間ですが、保護者の皆様のご協力をよろしくお願いいたします。

5日(火)～7日(木)2年 職場体験学習

キャリア教育の一環として実施する2年生の職場体験学習を実施します。今年度は37事業所にご協力をいただくことができました。2年生は、夏季休業中に体験先へ事前訪問を行い、打ち合わせをしています。7, 8月に行ったマナー教室で学んだことを職場体験で活かし、働くことの意義や苦勞などを学んでもらいたいです。

11日(月)2年 音楽鑑賞教室

昨年度から再開された新宿区主催の音楽鑑賞教室です。今年度も新宿文化センターを会場に、東京都交響楽団の素晴らしい演奏を鑑賞します。

15日(金)生徒会立会演説会・役員選挙

新生徒会本部役員(会長; 2年生から1名、役員; 1, 2年生から2名ずつ)を決める選挙を実施します。立候補者の受付は8月29日(火)～31日(木)、選挙運動期間は9月4日(月)～14日(木)、結果発表は19日(火)に行います。
※現生徒会役員の皆さん、1年間ありがとうございました。

17日(日)新宿区陸上大会

新宿区陸上大会が新国立競技場で開催されます。本校の選手団は、当日に向けて練習に励んでいます。新国立競技場での頑張りに期待しています。

25日(月)地域協働学校運営協議会

夏休み中の生徒や地域の様子等の情報交換を行います。また、10月に開催する学芸発表会に向けての準備等についても協議を予定しています。

28日(木)・29日(金)中間考査

1日目; 数学・国語・社会、2日目; 英語・理科を行います。夏休み中の課題や、2学期の内容が試験範囲になります。夏休みも含め、これまで毎日の復習等にしっかり取り組んできたことが、結果につながると思います。

※28日は、試験終了後に下校となります。(給食なし)

保護者・地域の皆様へ

夏休みも無事に終え、2学期が始まりました。今学期もICT機器を積極的に活用し、生徒の基礎学力の定着と向上に努めてまいります。また、生徒発表会や各学年行事等で、生徒一人一人が活躍できるように取り組んでまいります。今後も本校の教育活動へのご理解とご協力を、よろしくお願いいたします。

| 日 | 曜 | 行事等 |
|----|---|------------------|
| 25 | 金 | 2学期始業式 |
| 26 | 土 | |
| 27 | 日 | |
| 28 | 月 | |
| 29 | 火 | |
| 30 | 水 | 1年 情報モラル教育(5校時) |
| 31 | 木 | 2年 マナー教室(5・6校時) |
| 1 | 金 | 防災訓練(6校時) |
| 2 | 土 | |
| 3 | 日 | |
| 4 | 月 | 2年 職場体験前日指導(6校時) |
| 5 | 火 | 2年 職場体験始 |
| 6 | 水 | 2年 職場体験 |
| 7 | 木 | 2年 職場体験終 |
| 8 | 金 | モアレ検診 |
| 9 | 土 | |
| 10 | 日 | |
| 11 | 月 | 生徒会朝礼 2年 音楽鑑賞教室 |
| 12 | 火 | |
| 13 | 水 | 職員会議 |
| 14 | 木 | |
| 15 | 金 | 生徒会立会演説会(5, 6校時) |
| 16 | 土 | |
| 17 | 日 | 区陸上大会 |
| 18 | 月 | 敬老の日 |
| 19 | 火 | |
| 20 | 水 | 校内研修会 |
| 21 | 木 | 避難訓練 |
| 22 | 金 | 水泳指導終 |
| 23 | 土 | 秋分の日 |
| 24 | 日 | |
| 25 | 月 | 地域協働学校運営協議会 |
| 26 | 火 | |
| 27 | 水 | 職員会議 |
| 28 | 木 | 中間考査 |
| 29 | 金 | 中間考査 |
| 30 | 土 | |

杏 銀 大

学校だより No. 6
令和5年 10月2日
新宿区立牛込第三中学校
<http://www.shinjuku.ed.jp/jh-ushigome3>

校長 古賀 正勝

2年職場体験学習

9月5日(火)から7日(木)の3日間、2年生の職場体験学習を実施しました。キャリア教育の一環として毎年実施していますが、今年度もこれまでにお世話になった事業所や新たな事業所のご協力もあり、2年生は無事に体験させていただくことができました。全員、緊張しながらも頑張っており、貴重な体験ができたと思います。また、今回の体験を通して、働くことの意義や社会で働く上で必要なマナー等も学ぶことができたと思います。

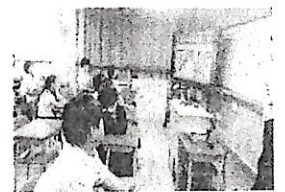
今回、本校2年生のためにご協力いただいた事業所の皆様には、改めて感謝申し上げます。本当にありがとうございました。



生徒会立会演説会

9月15日(金)生徒会立会演説会・生徒会役員選挙を実施しました。当初、全校生徒が体育館に入り実施する予定でしたが、コロナやインフルエンザの流行もあり、体育館に入るのは3年生のみとし、1、2年生は各教室でリモートでの参加としました。立候補者6名は、それぞれ自身が公約で掲げた内容を、有権者である全校生徒にしっかりと伝えることができました。演説会后、学年ごとに投票し、放課後選挙管理委員による開票が行われました。そして、19日(火)に選挙結果が掲示され、新たな生徒会役員が決まりました。

立候補した6名の皆さん、本当にお疲れさまでした。これからも、牛込三中の全校生徒のために頑張っていきましょう。



教室の様子



投票の様子

新宿区民総合体育大会(陸上競技)

9月17日(日)国立競技場で新宿区民総合体育大会の陸上競技が実施され、本校からも多くの生徒が参加しました。当日は日差しが強く猛暑でしたが、選手達は各種目で最後まで頑張っていました。以下は、入賞(8位)した選手です。※敬称略

《個人》

1年女子 走幅跳 4位 O. R
1年男子 走幅跳 8位 Y. H
共通女子 800m 4位 O. R
共通女子 1500m 3位 U. H
5位 W. A
共通女子 砲丸投 7位 M. M
8位 K. S

共通女子800m出場は1年生

共通女子1500m・砲丸投出場は2年生

《団体》

1年女子 4×100m R 4位
I. M · H. A
O. R · A. H
2年女子 4×100m R 6位
S. M · A. Y
E. K · U. H
共通男子 4×100m R 8位
S. T · S. K
K. K · N. Y

共通男子4×100m R出場は3年生

10月の主な行事予定

2日(月) 学校公開日始(~7日)

今年度2回目となる学校公開週間です。教科によっては、大型ディスプレイを使って授業を行っておりますので、是非参観していただき、ご感想等をお伺いしたいです。また、授業参観日とは違った生徒の様子も見られると思います。

4日(水) 新宿区中学校教育研究会

新宿区立中学校の先生が教科ごとに集まり、研究授業と指導方法等の研修を行います。本校では、国語と技術の研究授業を行うため、2年B・C組の生徒のみ5校時の授業(14:00~)があります。一般生徒は給食後下校となりますが、2年B・C組は15時下校となります。

5日(木) 生徒演奏発表会

新宿区立中学校の吹奏楽部による演奏発表会を、新宿文化センターで開催されます。本校吹奏楽部は、夏のコンクールに続き、ここでも素晴らしい演奏を披露してくれると思います。

6日(金) 3年:障がい者スポーツ体験

今年度もブラインドサッカーを体験してもらいます。周りの声やボールに入っている鈴の音で、ボールの位置を確認し対応することができるか、しっかり体験してもらいます。

7日(土) 授業参観・学校説明会

今学期の授業参観です。1学期には、多くの保護者の方にご参観いただきました。今学期も是非ご来校いただき、生徒の様子を参観していただけたらと思います。また、この日の午後1時30分から、小学6年生と保護者の方に向けた学校説明会を実施します。本校の教育活動や生徒の様子等をお伝えします。

14日(土) 学芸発表会

今年度も新宿文化センター大ホールをお借りして、学芸発表会を実施します。昨年度より1週間早い開催のため、合唱練習はもちろん、各学年の学習発表や部活動等の発表準備も急ピッチで行っています。当日の素晴らしいパフォーマンスを楽しみにしてください。

17日(火)~4日(土) 教育実習

今年度も、教員を目指す1名の大学生が3週間の教育実習を行います。授業の進め方を中心に、教員になるために必要な技能等を学んでもらいます。

19日(木)23日(月)26日(木)

2年:普通救急救命講習会

2年生と対象とした普通救急救命講習会を各クラス2時間枠で実施します。心肺蘇生法やAEDの使い方等、命を守るための内容を、しっかり学んでもらいます。

20日(金)3年:第2回進路説明会

東京都教育委員会から出された都立高校入学者選抜実施要綱を基に、今年度の変更点や今後の流れ、スピーキングテストについて説明します。3年生にとっては、とても重要な内容ですので、しっかり聞き、翌週26日(木)から始まる3年:進路面談に備えてもらいたいです。

23日(月)第6回地域協働学校運営協議会

14日(土)に実施した学芸発表会の反省や、11月に予定している地域の方との交流会や面接練習等について協議します。

25日(水) 自転車安全教室

自転車安全教室は、当初7月に予定していましたが、猛暑が続いたため10月に延期しました。自転車による事故が増加している現在、軽車両である自転車の交通法規やマナー、危険な行為等について、スタントマンの方に来ていただき、校庭で実演を交えて説明をしていただきます。

保護者の皆様へ

2学期が始まり1ヶ月が経ちました。9月前半は、コロナやインフルエンザの流行で、学級閉鎖になったクラスもありましたが、現在は元気に学校生活を送っており、生徒達は学芸発表会に向け、練習や準備等に一生懸命取り組んでいます。今後も、インフルエンザ等の予防をしっかり行い、お子様の体調が少しでも悪いときは、無理をせず、ご家庭でしっかり休ませてください。

| 日 | 曜 | 行事等 |
|----|---|----------------------------|
| 1 | 日 | 都民の日 |
| 2 | 月 | 全校朝礼 学校公開日始 |
| 3 | 火 | |
| 4 | 水 | 新中教研 45分授業 |
| 5 | 木 | 生徒演奏発表会 |
| 6 | 金 | 3年:障がい者スポーツ体験 英検 |
| 7 | 土 | 学校公開日終 授業参観 学校説明会 |
| 8 | 日 | |
| 9 | 月 | スポーツの日 |
| 10 | 火 | 合唱リハーサル②~④ |
| 11 | 水 | 教育課題研究発表会 45分授業 |
| 12 | 木 | 舞台リハーサル⑤⑥ |
| 13 | 金 | |
| 14 | 土 | 学芸発表会 |
| 15 | 日 | |
| 16 | 月 | 振替休業日 |
| 17 | 火 | 生徒会朝礼 教育実習始 |
| 18 | 水 | |
| 19 | 木 | 2年:普通救急救命講習 |
| 20 | 金 | 3年:第2回進路説明会 漢検 |
| 21 | 土 | |
| 22 | 日 | |
| 23 | 月 | 2年:普通救急救命講習 地域協働学校運営協議会 |
| 24 | 火 | 避難訓練 |
| 25 | 水 | 自転車安全教室 |
| 26 | 木 | 3年:進路面談始 2年:普通救急救命講習 |
| 27 | 金 | |
| 28 | 土 | |
| 29 | 日 | |
| 30 | 月 | |
| 31 | 火 | |